



Pêches et Océans  
Canada

Garde côtière  
canadienne

Fisheries and Oceans  
Canada

Canadian  
Coast Guard

# Avis aux navigateurs

Édition n° 09/2023  
29 septembre 2023



Sécurité d'abord, Service constant

## Sommaire mensuel des avis temporaires et préliminaires

Canada 

Avis aux navigateurs – Sommaire mensuel des avis temporaires et préliminaires  
Édition n° 09/2023

Also available in English:  
Notices to Mariners – Monthly Summary of Temporary and Preliminary Notices  
Edition No. 09/2023

**Publié sous l'autorité de :**  
Programmes de la Garde côtière canadienne  
Aides à la navigation et Voies navigables  
Pêches et Océans Canada  
Montréal QC H2Y 2E7

Pour obtenir plus de renseignements, veuillez communiquer  
avec [DFO.Notmar-Notmar.MPO@dfo-mpo.gc.ca](mailto:DFO.Notmar-Notmar.MPO@dfo-mpo.gc.ca).

© Sa Majesté le Roi du chef du Canada,  
représenté par le ministre des Pêches, des Océans  
et de la Garde côtière canadienne, 2023.

No de cat. Fs151-19F-PDF (fichier PDF, français)  
ISSN 2561-5114

No de cat. Fs151-19E-PDF (fichier PDF, anglais)  
ISSN 2561-5106

Une version Web est disponible ici :  
<https://www.notmar.gc.ca/temp-pre-mensuel> (français)  
<https://www.notmar.gc.ca/temp-pre-monthly> (anglais)

## Notes explicatives

**Les positions géographiques** correspondent directement aux graduations de la carte du Service hydrographique du Canada à la plus grande échelle (sauf s'il y a indication contraire).

**Les relèvements** sont des relèvements vrais comptés dans le sens des aiguilles d'une montre, de 000° (Nord) à 359°. Les relèvements des feux sont donnés du large.

**La visibilité** des feux est celle qui existe par temps clair.

**Les profondeurs** - Les unités utilisées pour les sondes (mètres, brasses ou pieds) sont indiquées dans le titre de la carte.

**Les élévations** sont rapportées au niveau de la Pleine Mer Supérieure, Grande Marée (sauf s'il y a indication contraire).

### Explication de l'expression « Avis aux navigateurs temporaires et préliminaires »

Certains Avis aux navigateurs qui paraissent dans les éditions mensuelles portent la lettre (T) ou (P) après le numéro régulier. Ces lettres indiquent que le renseignement contenu dans l'avis est de nature temporaire ou préliminaire, respectivement.

#### Avis temporaire (T)

S'il existe un changement temporaire des conditions qui influent sur la navigation et si ce changement doit demeurer en vigueur pendant une période excédant trois mois, un avis temporaire (T) sera publié. Les changements temporaires qui demeurent en vigueur pendant une période de moins de trois mois ne seront normalement pas publiés (à moins qu'ils représentent un intérêt exceptionnel). Autrement, ces renseignements seront diffusés par le(s) centre(s) de Services de communications et de trafic maritimes (SCTM) de la Garde côtière canadienne de la région en cause sous forme d'avertissement de navigation (AVNAV) diffusés. Les avis (T) seront annulés lorsqu'il y aura lieu de le faire.

Veillez noter que les avis (T) avec une date de fin seront automatiquement annulés une fois la date de fin passée. En cas de modification de ces avis, un nouvel Avis aux navigateurs sera émis.

#### Avis préliminaire (P)

- a. S'il doit se produire dans un avenir rapproché des changements importants influant sur la navigation, un Avis aux navigateurs décrivant ces changements sera publié afin que les navigateurs en soient informés d'avance. Ces avis seront désignés par le suffixe (P).
- b. S'il se produit un changement de conditions influant sur la navigation mais que tous les renseignements ne sont pas disponibles, un avis préliminaire (P) donnant les renseignements disponibles sera publié. Cet avis sera suivi d'un avis régulier lorsque les renseignements complets seront disponibles. L'avis régulier annulera l'avis (P).
- c. Lorsque des changements ont été effectués et sont trop complexes pour être énumérés sous forme d'avis écrit, un avis (P) donnant des renseignements généraux sera publié. Cet avis expliquera les mesures qui seront prises pour la mise-à-jour des cartes en publiant des annexes graphiques, de nouvelles éditions ou de nouvelles cartes.

Veillez noter que suite à l'expiration de la période de commentaires ou d'objections de 90 jours, les avis (P) de changements proposés ou d'intention de supprimer seront automatiquement annulés. En cas de modification de ces avis, un nouvel Avis aux navigateurs sera émis.

#### Mesures à prendre à la réception des avis (T) & (P)

Il est inhabituel d'apporter des corrections permanentes aux publications et aux cartes marines en se basant sur des avis (T) & (P). À la réception de ces avis, les renseignements qu'ils contiennent doivent être notés au crayon sur les publications et cartes en cause.

#### Attention

Nous rappelons aux navigateurs que les publications et cartes marines qu'ils achètent chez les fournisseurs ne sont pas corrigées à partir des avis (T) & (P). Pour la liste des cartes touchées par les avis (T) & (P), veuillez-vous référer à l'index sur la page ii de cette publication.

## Table des matières

<b>Côte de Terre-Neuve-et-Labrador</b>		<b>1</b>
<u>Avis temporaires</u>		
*1111(T)/22	Seniartlit Islands to / à Nain – Renseignement sur les voies navigables.....	1
<u>Avis préliminaires</u>		
*812(P)/23	Smith Sound and / et Random Sound – Aides à la navigation à être supprimées .....	1
<b>Côte de l’Atlantique</b>		<b>2</b>
<u>Avis temporaires</u>		
*111(T)/21	Rivière des Prairies – Opérations de construction.....	2
*318(T)/21	Pointe des Monts aux/to Escoumins – Amarrages scientifiques .....	2
*207(T)/22	Port de Québec – Obstruction .....	2
*307(T)/22	Port de Québec – Renseignements sur les voies navigables.....	2
*411(T)/22	Lac Saint-Pierre – Obstruction : débris flottants et tombants .....	2
*709(T)/22	Port de Québec – Feux de pont temporairement éteints.....	3
*809(T)/22	Port de Montréal – Renseignement sur les voies navigables : Calcul du dégagement sous-quille .....	3
*810(T)/22	Île du Petit Mécatina aux/to Îles Sainte-Marie – Renseignement sur les voies navigables : Haut-fond .....	3
*1114(T)/22	Rivière-du-Loup – Renseignement sur les voies navigables : Faibles profondeurs signalées.....	4
*1214(T)/22	Cap des Rosiers à/to Chandler – Obstruction : Barge et excavatrice coulées.....	4
*107(T)/23	Sable Island Bank / Banc de l’Île de Sable to / au St. Pierre Bank / Banc de Saint Pierre – Bouée SADO éteinte.....	4
*313(T)/23	Batiscan au/to Lac Saint-Pierre – Renseignement sur les voies navigables : Faible profondeur signalée.....	4
*314(T)/23	Approaches to / Approches à Bay of Fundy / Baie de Fundy – Obstruction : Amarrages scientifiques .....	4
*315(T)/23	Georges Bank / Banc de Georges: Eastern Portion / Partie Est – Obstruction : Amarrages scientifiques .....	4
*316(T)/23	Havre de Gaspé – Mises en garde concernant des sites d’aquacultures .....	5
*317(T)/23	Baie des Chaleurs / Chaleur Bay – Mises en garde concernant des sites d’aquacultures	6
*318(T)/23	Plans, Baie des Chaleurs/Chaleur Bay (côte nord/North Shore) – Mises en garde concernant des sites d’aquacultures .....	6
*509(T)/23	St. Marys Bay – Obstruction : Épave.....	7
*710(T)/23	Port de Montréal – Renseignement sur les voies navigables – Amarrage interdit.....	7
*711(T)/23	Cap des Rosiers à/to Chandler – Obstruction : Amarrages scientifiques.....	7
<u>Avis préliminaires</u>		
*712(P)/23	Barren Island to / à Taylors Head – Avis de changements proposés.....	8
*813(P)/23	Approaches to / Approches de Halifax Harbour – Bouée lumineuse à être déplacée .....	9
*814(P)/23	Mahone Bay – Avis de changements proposés .....	9
*916(P)/23	Strait of Canso and Approaches / et les approches – Balise de jour à être supprimée.....	9

---

**Eaux intérieures** **10**

Avis temporaires

*909(T)/14	Kingston Harbour and Approaches/et les approches – Quai hors service .....	10
*515(T)/16	Harbours on the East Shore of Lake Superior/Ports sur la rive est du lac Supérieur – Bouées temporairement supprimées .....	10
*814(T)/16	Main Duck Island to/à Scotch Bonnet Island – Barges de metal partiellement submergées .....	10
*1011(T)/16	Lake Ontario/Lac Ontario (Western Portion/Partie Ouest) – Sédiments signalés.....	10
*1218(T)/16	Hamilton Harbour – Sédiments signalés.....	11
*1219(T)/16	Toronto to/à Hamilton – Opérations de construction .....	11
*108(T)/17	Harbours in Lake Erie/Havres dans le lac Érié – Bouées non lumineuses repositionnées temporairement.....	11
*309(T)/17	Peelee Passage to/à la Detroit River – Niveaux d'eau réduits signalés .....	12
*1206(T)/17	Lake Rosseau and/et Lake Joseph – Bouée non lumineuse temporairement mouillée...	12
*709(T)/18	Kingston Harbour and Approaches/et les approches – Renseignements concernant les amarrages et ancrages .....	12
*710(T)/20	Murray Canal to Healey Falls Locks / Murray Canal aux Écluses de Healey Falls – Opérations de construction .....	12
*1012(T)/20	Kingston Harbour and Approaches/et les approches – Opérations de construction .....	13
*1210(T)/20	Demarcation Bay to/à Philips Bay – Unité de forage mobile au large établi temporairement.....	13
*112(T)/21	Upper Gap to/à Telegraph Narrows – Opérations de construction.....	13
*413(T)/21	Kingston Harbour and Approaches/et les approches – Aide à la navigation temporairement éteinte .....	13
*810(T)/21	Fort Frances to/à Hostess Island and/et Sandpoint Island – Aides à la navigation temporairement supprimés .....	13
*907(T)/21	Lac des Deux Montagnes – Bouée non lumineuse manquante .....	14
*107(T)/22	Canal de la Rive Sud – Renseignement sur les voies navigables.....	14
*108(T)/22	Lower Gap to/à Adolphus Reach – Construction de quai de traversier Frontenac II.....	14
*413(T)/22	Rivière Détroit – Renseignement sur les voies navigables : Construction de pont.....	14
*614(T)/22	Canal de la Rive Sud – Travaux de réfection de pont .....	14
*615(T)/22	Canal de la Rive Sud – Démolition de pont .....	15
*616(T)/22	Canal de la Rive Sud – Quai fédéral fermé en permanence à la navigation.....	15
*617(T)/22	Lac Saint-Louis – Aides à la navigation mouillées temporairement.....	15
*618(T)/22	Point Clark to/à Southampton – Aides à la navigation mouillées.....	15
*109(T)/23	Port Hope Harbour – Opérations de dragage .....	15
*415(T)/23	Toronto Harbour – Travaux maritimes - Construction aérienne.....	16
*512(T)/23	Toronto Harbour – Travaux de construction .....	16
*613(T)/23	Ottawa to/à Smiths Falls – Travaux maritimes – Réfection de pont .....	16
*917(T)/23	Hamilton Harbour – Renseignement sur les voies navigables - Modifications de procédure .....	17

Avis préliminaires

*918(P)/23	Beaverstone Bay to/à Lonely Island and/et McGregor Bay – Aide à la navigation à être supprimée .....	18
------------	--	----

---

**Côte du Pacifique** **19**

Avis temporaires

Aucun avis applicable pour cette édition.....	19
---	----

Avis préliminaires

*714(P)/23	Laredo Sound – Avis de changements proposés .....	19
------------	---	----

---

**Autres avis (T) & (P)** **20**

Avis temporaires

*1105(T)/15	Canada – Sécurité des navires d’exploration et d’exploitation au large .....	20
*111(T)/23	Garde côtière canadienne – Système d’identification automatique (SIA) .....	20

Avis préliminaires

Aucun avis applicable pour cette édition.....	21
---	----

## Liste des cartes touchées par les avis (T) & (P)

n° de la carte	Pages	n° de la carte	Pages	n° de la carte	Pages
1234	4	2053	15	4255	4
1236	2	2060	10	4335	9
1310	3, 7	2067	11, 17	4381	9
1312	2	2077	10	4416	5
1313	4	2085	16	4468	3
1316	2, 3	2086	11	4485	4, 7
1320	4	2123	12	4486	6
1429	14, 15	2181	11	4852	1
1430	15	2245	18	4921	6
1509	2	2291	15	5052	1
1510	14	2315	10	6022	12
1512	16	3980	19	6108	13
1515	16	4011	4	7661	13
2006	13	4045	4	14853 (É.-U.)	14
2017	10, 12, 13	4118	7		
2018	14	4235	8		
2021	12	4237	9		

## Côte de Terre-Neuve-et-Labrador

### Avis temporaires

#### \*1111(T)/22 Seniartlit Islands to / à Nain – Renseignement sur les voies navigables

Carte de référence : 5052

Le marégraphe 01430 situé à Nain est en cours d'entretien. Les données d'observation et de prévision ne sont pas disponibles, mais les données de prédiction sont toujours disponibles.

(NW-N-1555-22)

### Avis préliminaires

#### Région de l'Atlantique

##### Soumission des commentaires

Tous les navigateurs et toutes les personnes concernées sont priés de présenter leurs observations dans les trois mois suivant la date de publication initiale concernant ces avis (P). Suivant cette date, cet avis sera annulé. Ces observations devront exposer les faits sur lesquels elles reposent et donner à l'appui les renseignements ayant trait à la sécurité, au commerce et aux biens publics.

Tout commentaire doit être adressé à la personne suivante :

Surintendante,  
Aides à la navigation et Voies navigables  
Garde côtière canadienne, région de l'Atlantique  
Case postale 1000  
50 Discovery Drive  
Dartmouth, NS B2Y 3Z8  
Téléphone : (506) 636-4708  
Courriel : [DFO.CCGATLaidstoNavDiscont-AidesalanavSupprATLGCC.MPO@dfo-mpo.gc.ca](mailto:DFO.CCGATLaidstoNavDiscont-AidesalanavSupprATLGCC.MPO@dfo-mpo.gc.ca)

#### \*812(P)/23 Smith Sound and / et Random Sound – Aides à la navigation à être supprimées

Carte de référence : 4852

La Garde côtière canadienne propose de supprimer en permanence les aides à la navigation suivantes :

Nom de l'aide	n° LF	Position
Clarenville – Dauphin 1	466.3	48° 10' 11.5"N 053° 57' 30.0"W
Clarenville – Dauphin 2	466.4	48° 10' 10.5"N 053° 57' 30.9"W

La date de publication initiale : le vendredi 25 août 2023

La date limite pour la [soumission des commentaires](#) : le jeudi 23 novembre 2023

(N2023-126)



## Côte de l'Atlantique

### Avis temporaires

#### **\*111(T)/21 Rivière des Prairies – Opérations de construction**

Carte de référence : 1509

Des travaux de réparation, ayant débuté le 17 août 2020, ont lieu 24 heures par jour au pont Pie-IX.

Des bouées, jetées et un rideau de confinement sont en place.

(NW-Q-1112-20)

#### **\*318(T)/21 Pointe des Monts aux/to Escoumins – Amarrages scientifiques**

Carte de référence : 1236

Plus de 80 amarrages scientifiques sous-marins ont été placés dans la zone délimitée par les positions suivantes :

Pt 1:	49° 18' 00.7"N	067° 40' 03.6"W
Pt 2:	49° 18' 12.0"N	067° 43' 30.8"W
Pt 3:	49° 17' 31.3"N	067° 43' 32.4"W
Pt 4:	49° 17' 25.3"N	067° 40' 15.5"W

(NW-Q-0968-20)

#### **\*207(T)/22 Port de Québec – Obstruction**

Carte de référence : 1316

Embarcation à moteur de 6 mètres de long signalée coulée à 46° 43.830'N 071° 20.000'W.

(NW-Q-1348-21)

#### **\*307(T)/22 Port de Québec – Renseignements sur les voies navigables**

Carte de référence : 1316

Travaux de réfection avec échafaudages ayant lieu sur le pont Pierre-Laporte du lundi au samedi.

Dégagement du pont réduit par 2.6 mètres.

(NW-Q-0182-22)

#### **\*411(T)/22 Lac Saint-Pierre – Obstruction : débris flottants et tombants**

Carte de référence : 1312

Débris flottants et tombants rapportés dessous le pont situé à 46° 04.783'N 073° 09.205'W. Le pont est balisé avec des ballons jaunes suspendus à la mi-hauteur entre le tablier et le niveau d'eau. Des panneaux d'avertissement sont installés en haut.

(NW-Q-1266-19)

**\*709(T)/22 Port de Québec – Feux de pont temporairement éteints**

Carte de référence : 1316

Les quatre feux rouges suivants, situés sur le pont Pierre-Laporte, sont temporairement éteints :

Pont Pierre-Laporte, feu Nord-Est      46° 44.815'N 071° 17.480'W

Pont Pierre-Laporte, feu Nord-Ouest      46° 44.809'N 071° 17.502'W

Pont Pierre-Laporte, feu Sud-Est      46° 44.629'N 071° 17.368'W

Pont Pierre-Laporte, feu Sud-Ouest      46° 44.622'N 071° 17.390'W

(NW-Q-1281-21, NW-Q-1282-21, NW-Q-1283-21, NW-Q-1284-21)

**\*809(T)/22 Port de Montréal – Renseignement sur les voies navigables : Calcul du dégagement sous-quille**

Carte de référence : 1310

Les Services de communications et de trafics maritimes de la Garde côtière canadienne utilisent toutes les stations de niveaux d'eau disponibles du Service Hydrographique du Canada pour le calcul des autorisations de passage dans le secteur Sorel-Montréal de la voie navigable, soit Sorel, Contrecoeur, Varennes, Montréal-Frontenac et Montréal-Jetée #1.

Compte tenu des caractéristiques particulières de la voie navigable pour le tronçon entre les bouées M84 (en aval de la municipalité de Verchères) et M157 (vis-à-vis la section 109 du Port de Montréal) ainsi que pour le poste d'ancrage numéro 1 de Pointe-aux-Trembles, il a été convenu d'ajuster de 10 cm à la hausse la colonne d'eau disponible.

La colonne d'eau minimale dans cette section calculée à l'aide de la station de niveau d'eau de Varennes et obtenue après cet ajustement, est retenue pour le calcul du dégagement sous-quille.

(NW-Q-0776-22)

**\*810(T)/22 Île du Petit Mécatina aux/to Îles Sainte-Marie – Renseignement sur les voies navigables : Haut-fond**

Carte de référence : 4468

Haut-fond rocheux localisé à l'entrée du Havre de Harrington. La navigation doit se faire entre le quai et la lanterne rouge située à 50° 29.832'N 059° 28.581'W.

(NW-Q-1494-20)

**\*1114(T)/22 Rivière-du-Loup – Renseignement sur les voies navigables : Faibles profondeurs signalées**

Référence : Avis 1008(T)/22 est annulé.

Carte de référence : 1234, 1320

Profondeurs moindres localisées à :

47° 55' 29.8"N 069° 38' 57.7"W (9,7 mètres)

47° 56' 58.4"N 069° 47' 24.2"W (3,2 mètres)

48° 00' 07.0"N 069° 45' 43.1"W (8,5 mètres)

(NW-Q-1058-22)

**\*1214(T)/22 Cap des Rosiers à/to Chandler – Obstruction : Barge et excavatrice coulées**

Carte de référence : 4485

Barge et excavatrices coulées signalées à 48° 35.1'N 064° 08.1'W. La barge fait 18 mètres par 7 mètres.

(NW-Q-1709-22)

**\*107(T)/23 Sable Island Bank / Banc de l'Île de Sable to / au St. Pierre Bank / Banc de Saint Pierre – Bouée SADO éteinte**

Carte de référence : 4045

Bouée SADO marquée « 44139 » à 44° 14.400'N, 057° 06.180'W est éteinte. Mise en garde.

(NW-M-2321-22)

**\*313(T)/23 Batiscan au/to Lac Saint-Pierre – Renseignement sur les voies navigables : Faible profondeur signalée**

Carte de référence : 1313

Une profondeur moindre de 10,6 mètres est localisée aux coordonnées suivantes :

46° 19' 58.9"N 072° 32' 40.9"W

(NW-Q-1823-22)

**\*314(T)/23 Approaches to / Approches à Bay of Fundy / Baie de Fundy – Obstruction : Amarrages scientifiques**

Carte de référence : 4011

Équipement scientifique sous-marin déployé à 42° 50.437'N 066° 43.862'W. Le haut de l'équipement se trouve à 214 mètres de profondeur.

(NW-M-0285-23)

**\*315(T)/23 Georges Bank / Banc de Georges: Eastern Portion / Partie Est – Obstruction : Amarrages scientifiques**

Carte de référence : 4255

Équipement scientifique sous-marin déployé à 42° 18.196'N 065° 59.250'W. Le haut de l'équipement se trouve à 234 mètres de profondeur.

(NW-M-0284-23)

**\*316(T)/23 Havre de Gaspé – Mises en garde concernant des sites d'aquacultures**

Carte de référence : 4416

Secteur	Positions	Description
L'Anse-aux-Cousins	48° 51' 21.2"N 064° 30' 02.6"W 48° 51' 06.2"N 064° 29' 25.6"W 48° 51' 00.2"N 064° 30' 02.6"W 48° 51' 00.2"N 064° 29' 30.6"W	Site aquaculture non balisé avec de l'équipement submergé.
Havre de Gaspé	48° 51' 50.2"N 064° 29' 02.5"W 48° 51' 20.2"N 064° 28' 37.5"W 48° 51' 20.2"N 064° 28' 16.5"W 48° 50' 47.2"N 064° 28' 16.5"W 48° 51' 23.2"N 064° 29' 40.5"W 48° 51' 23.2"N 064° 29' 20.5"W 48° 51' 30.2"N 064° 29' 02.5"W	Site aquaculture non balisé avec de l'équipement submergé.
Havre de Gaspé	48° 51' 18.5"N 064° 27' 02.5"W 48° 51' 08.8"N 064° 26' 34.6"W 48° 50' 51.1"N 064° 26' 35.4"W 48° 50' 47.2"N 064° 26' 45.5"W 48° 50' 47.2"N 064° 27' 02.5"W	Site aquaculture non balisé avec de l'équipement submergé, dont certains sont situés en dehors de la zone définie.
Havre de Gaspé	48° 50' 25.7"N 064° 28' 24.5"W 48° 50' 51.2"N 064° 29' 28.7"W 48° 51' 03.8"N 064° 29' 16.1"W 48° 50' 37.7"N 064° 28' 12.6"W	Site aquaculture non balisé avec de l'équipement submergé.
Havre de Gaspé	48° 50' 47.2"N 064° 27' 07.5"W 48° 50' 38.6"N 064° 27' 07.5"W 48° 50' 29.4"N 064° 27' 34.1"W 48° 50' 44.9"N 064° 28' 11.5"W 48° 50' 47.1"N 064° 28' 11.3"W	Site aquaculture avec balisage non conforme avec de l'équipement à la surface.
Havre de Gaspé	48° 51' 17.6"N 064° 28' 11.6"W 48° 51' 00.2"N 064° 28' 11.6"W 48° 51' 17.6"N 064° 27' 07.6"W 48° 51' 00.2"N 064° 27' 07.6"W	Site aquaculture avec balisage non conforme avec de l'équipement à la surface et submergés.
Baie de Gaspé	48° 51' 21.2"N 064° 30' 02.6"W 48° 51' 06.2"N 064° 29' 25.6"W 48° 51' 00.2"N 064° 30' 02.6"W 48° 51' 00.2"N 064° 29' 30.6"W	Site aquaculture non balisé avec de l'équipement submergé.

(NW-Q-0732-16, NW-Q-0735-16, NW-Q-0737-16, NW-Q-0758-16, NW-Q-0761-16, NW-Q-0794-16, NW-Q-1719-18)

**\*317(T)/23 Baie des Chaleurs / Chaleur Bay – Mises en garde concernant des sites d'aquacultures**

Carte de référence : 4486

Secteur	Positions	Description
Cascapedia Bay	48° 07' 10.7"N 066° 01' 18.2"W 48° 07' 31.1"N 066° 00' 30.8"W 48° 07' 00.8"N 065° 59' 59.9"W 48° 06' 39.7"N 066° 00' 47.0"W	Site aquaculture avec balisage non conforme avec de l'équipement à la surface et submergés.
Cascapedia Bay	48° 07' 22.0"N 065° 55' 12.0"W 48° 07' 22.0"N 065° 53' 14.0"W 48° 06' 33.0"N 065° 53' 14.0"W 48° 06' 33.0"N 065° 55' 12.0"W	Site aquaculture avec balisage non conforme avec de l'équipement submergé.
Cascapedia Bay	48° 05' 24.2"N 066° 01' 42.8"W 48° 06' 11.2"N 066° 00' 07.8"W 48° 05' 36.2"N 065° 59' 29.8"W 48° 04' 49.2"N 066° 01' 04.8"W	Site aquaculture avec balisage non conforme avec de l'équipement à la surface et submergés.
Tracadigache Bay	48° 05' 12.0"N 066° 12' 02.6"W 48° 05' 12.0"N 066° 11' 00.0"W 48° 04' 30.0"N 066° 11' 00.0"W 48° 04' 30.0"N 066° 12' 02.6"W	Site aquaculture avec balisage temporairement non conforme.

(NW-Q-0769-16, NW-Q-0770-16, NW-Q-0783-16, NW-Q-0789-16)

**\*318(T)/23 Plans, Baie des Chaleurs/Chaleur Bay (côte nord/North Shore) – Mises en garde concernant des sites d'aquacultures**

Carte de référence : 4921

Secteur	Positions	Description
Carleton-sur-Mer	48° 05' 21.9"N 066° 01' 55.5"W 48° 04' 45.0"N 066° 01' 15.3"W 48° 04' 21.7"N 066° 02' 11.5"W 48° 04' 56.2"N 066° 02' 51.2"W	Site aquaculture non balisé avec équipements submergés.
Carleton-sur-Mer	48° 05' 50.6"N 066° 02' 27.5"W 48° 05' 29.7"N 066° 02' 04.7"W 48° 05' 04.8"N 066° 03' 00.7"W 48° 05' 25.6"N 066° 03' 23.5"W	Site aquaculture non balisé avec de l'équipement submergé.
Carleton-sur-Mer	48° 06' 14.9"N 066° 00' 02.5"W 48° 05' 39.1"N 065° 59' 22.1"W 48° 06' 28.1"N 065° 57' 41.7"W 48° 07' 02.8"N 065° 58' 21.3"W	Site aquaculture non balisé avec de l'équipement submergé.

(NW-Q-1716-18, NW-Q-1717-18, NW-Q-1718-18)

**\*509(T)/23 St. Marys Bay – Obstruction : Épave**

Carte de référence : 4118

Barge de 30 par 90 pieds avec 500 pieds de câble de remorquage encore attaché coulée à la position suivante : 44° 16' 24.9"N 066° 28' 44.9"W. Prudence

(NW-M-0529-23)

**\*710(T)/23 Port de Montréal – Renseignement sur les voies navigables – Amarrage interdit**

Carte de référence : 1310

Amarrage interdit pour une durée indéterminée à la section 31 du Port de Montréal.

(NW-Q-0476-23)

**\*711(T)/23 Cap des Rosiers à/to Chandler – Obstruction : Amarrages scientifiques**

Carte de référence : 4485

Six mouillages scientifiques sous-marins établis à :

48 37.390N 064 07.734W

48 43.925N 064 08.099W

48 41.868N 064 04.632W

48 39.987N 064 00.959W

48 38.023N 063 57.919W

48 36.274N 063 54.923W

Tête de mouillage à 24 mètres sous la surface.

(NW-Q-0662-23)

---

## **Avis préliminaires**

### **Région de l'Atlantique**

#### Soumission des commentaires

Tous les navigateurs et toutes les personnes concernées sont priés de présenter leurs observations dans les trois mois suivant la date de publication initiale concernant ces avis (P). Suivant cette date, cet avis sera annulé. Ces observations devront exposer les faits sur lesquels elles reposent et donner à l'appui les renseignements ayant trait à la sécurité, au commerce et aux biens publics.

Tout commentaire doit être adressé à la personne suivante :

Surintendante,  
Aides à la navigation et Voies navigables  
Garde côtière canadienne, région de l'Atlantique  
Case postale 1000  
50 Discovery Drive  
Dartmouth, NS B2Y 3Z8  
Téléphone : (506) 636-4708  
Courriel : [DFO.CCGATLaidstoNavDiscont-  
AidesalanavSupprATLGCC.MPO@dfo-mpo.gc.ca](mailto:DFO.CCGATLaidstoNavDiscont-AidesalanavSupprATLGCC.MPO@dfo-mpo.gc.ca)

**\*712(P)/23 Barren Island to / à Taylors Head – Avis de changements proposés**

Carte de référence : 4235

La Garde côtière canadienne propose de modifier de façon permanente les aides à la navigation suivantes :

Nom de l'aide	n° LF	Position	Changements proposés
<b>Aides fixes</b>			
Sheet Harbour Passage – alignement antérieur	598	44° 51' 30.0"N 062° 26' 53.6"W	Supprimer le feu d'alignement et la marque de jour.
Sheet Harbour Passage – alignement postérieur	599	343° 28' 278.3 m du feu antérieur	Supprimer le feu d'alignement et la marque de jour.
<b>Aides flottantes</b>			
Sheet Harbour Passage - Bouée à cloche lumineuse XP7	597	44° 49' 06.0"N 062° 25' 54.0"W	Augmenter l'intensité de la lanterne.
Eastern Shagroost – Bouée lumineuse XP6	597.02	44° 48' 05.2"N 062° 25' 26.0"W	Mouiller une bouée tribord équipée d'une lanterne rouge avec caractère d'éclat : Lum. 0.5 s; obs. 3.5 s.
Hardwood Island – Bouée lumineuse XP8	597.04	44° 49' 48.8"N 062° 25' 59.5"W	Mouiller une bouée tribord équipée d'une lanterne rouge avec caractère d'éclat : Lum. 0.5 s; obs. 3.5 s.
Hardwood Island – Bouée lumineuse XP10	597.06	44° 50' 32.8"N 062° 26' 23.9"W	Mouiller une bouée tribord équipée d'une lanterne rouge avec caractère d'éclat : Lum. 0.5 s; obs. 3.5 s.
Sheet Harbour Passage – Bouée XP14	5597.02	44° 51' 04.0"N 062° 26' 33.0"W	Changer la forme de la bouée de conique à espar.  Ajouter une lanterne rouge avec caractère d'éclats : Lum. 0.5 s; obs. 3.5 s.
Sheet Harbour Passage – Bouée XP15	5597.03	44° 51' 12.9"N 062° 26' 48.7"W	Changer la forme de la bouée de cylindrique à espar.  Ajouter une lanterne verte avec caractère d'éclats : Lum. 0.5 s; obs. 3.5 s.
Sheet Harbour Passage – Bouée XS1	5597.04	44° 51' 00.0"N 062° 25' 24.0"W	Déplacer la bouée à la position suivante : 44° 50' 59.5" N 062° 25' 22.3" W.
Sheet Harbour Passage – Bouée XS2	5597.05	44° 51' 05.2"N 062° 25' 24.8"W	Déplacer la bouée à la position suivante : 44° 50' 59.7" N 062° 25' 22.2" W.
Sheet Harbour Passage – Bouée XS4	5597.06	44° 50' 58.4"N 062° 25' 36.4"W	Déplacer la bouée à la position suivante : 44° 50' 58.4" N 062° 25' 35.4" W.
Sheet Harbour Passage – Bouée XS7	5597.08	44° 51' 02.4"N 062° 25' 52.9"W	Déplacer la bouée à la position suivante : 44° 51' 00.4" N 062° 25' 53.5" W.
Sheet Harbour Passage – Bouée XS8	5597.085	44° 51' 02.5"N 062° 25' 57.0"W	Mouiller une bouée tribord non lumineuse.
Sheet Harbour Passage – Bouée XS8	5597.09	44° 51' 03.0"N 062° 26' 13.0"W	Changer l'indicatif de la bouée de XS8 à XS10.
Beaver Harbour – Bouée XQ3	5597.11	44° 49' 54.0"N 062° 25' 22.0"W	Enlever la bouée.

La date de publication initiale : le vendredi 28 juillet 2023

La date limite pour la [soumission des commentaires](#) : le jeudi 26 octobre 2023

(F2023-016)

**\*813(P)/23 Approaches to / Approches de Halifax Harbour – Bouée lumineuse à être déplacée**

Carte de référence : 4237

La Garde côtière canadienne propose de déplacer l'aide à la navigation suivante :

Nom de l'aide	n° LF	Position	Changement proposé
Halifax Charlie – Bouée à cloche lumineuse HC	514	44° 30' 36.0"N 063° 30' 16.0"W	Déplacer la bouée à la position suivante : 44° 30' 06.3" N 063° 29' 57.7" W.

La date de publication initiale : le vendredi 25 août 2023

La date limite pour la [soumission des commentaires](#) : le jeudi 23 novembre 2023

(F2023-020)

**\*814(P)/23 Mahone Bay – Avis de changements proposés**

Carte de référence : 4381

La Garde côtière canadienne propose de modifier de façon permanente les aides à la navigation suivantes :

Nom de l'aide	n° LF	Position	Changements proposés
<b>Aides flottantes</b>			
Blandford – Bouée à cloche lumineuse MK52	459	44° 29' 43.4"N 064° 08' 14.7"W	Enlever la bouée.
Big Tancook Island – Bouée à cloche lumineuse MN51	460	44° 28' 19.4"N 064° 10' 45.7"W	Enlever la bouée.
Tancook Island – Bouée MN52	5460.01	44° 28' 04.7"N 064° 10' 39.4"W	Ajouter une lanterne rouge avec caractère d'éclats: Lum. 0.5 s; obs. 3.5 s. Augmenter la taille de la bouée.
Tancook Island – Bouée MN53	5460.02	44° 28' 09.4"N 064° 10' 23.7"W	Ajouter une lanterne verte avec caractère d'éclats: Lum. 0.5 s; obs. 3.5 s. Augmenter la taille de la bouée.
Tancook Island – Bouée MD57	5464.02	44° 28' 18.4"N 064° 08' 55.7"W	Ajouter une lanterne verte avec caractère d'éclats: Lum. 0.5 s; obs. 3.5 s.

La date de publication initiale : le vendredi 25 août 2023

La date limite pour la [soumission des commentaires](#) : le jeudi 23 novembre 2023

(F2023-017)

**\*916(P)/23 Strait of Canso and Approches / et les approches – Balise de jour à être supprimée**

Carte de référence : 4335

La Garde côtière canadienne propose de supprimer en permanence l'aide à la navigation suivante :

Nom de l'aide	n° LF	Position
Guysborough, balise de jour	5685	45° 22' 33.0"N 061° 29' 24.7"W

La date de publication initiale : le vendredi 29 septembre 2023

La date limite pour la [soumission des commentaires](#) : le jeudi 28 décembre 2023

(F2023-021)



## Eaux intérieures

### Avis temporaires

#### **\*909(T)/14 Kingston Harbour and Approaches/et les approches – Quai hors service**

Carte de référence : 2017

Le quai de l'hôpital psychiatrique de Kingston est hors service et interdit d'accès comme quai d'amarrage jusqu'à nouvel avis.

(AVNAV C2409/10)

#### **\*515(T)/16 Harbours on the East Shore of Lake Superior/Ports sur la rive est du lac Supérieur – Bouées temporairement supprimées**

Carte de référence : 2315

La Garde côtière canadienne a supprimé temporairement les aides à la navigation suivantes : XT1, XT2, XT3, XT4, XT5, XT6, XT7, XT8, XT9, XT10, XT11, XT12.

(AVNAV C1045)

#### **\*814(T)/16 Main Duck Island to/à Scotch Bonnet Island – Barges de metal partiellement submergées**

Carte de référence : 2060

Il y a 3 barges de métal partiellement submergées à l'extrémité Nord de West Lake (43° 57' 02.3"N 077° 20' 12.8"W) qui ont été signalées au-dessous de la surface de l'eau.

L'emplacement des barges est indiqué par des bouées d'avertissement.

(AVNAV C1641/14)

#### **\*1011(T)/16 Lake Ontario/Lac Ontario (Western Portion/Partie Ouest) – Sédiments signalés**

Carte de référence : 2077

Sédiments signalés dans le chenal principal de la marina Fifty Point. Profondeur de 1.9 mètres signalée dans le centre du chenal avec moins de profondeur sur les côtés.

Les navigateurs sont priés de faire preuve de prudence dans le secteur.

(AVNAV C2266/16)

**\*1218(T)/16 Hamilton Harbour – Sédiments signalés**

Carte de référence : 2067

Sédiments signalés le long de la face Nord des quais 11 et 12 :

Face Nord du quai 11 entre les positions 43° 16' 31"N 079° 50' 56"W et 43° 16' 29"N 079° 50' 49"W et à la position 43° 16' 28"N 079° 50' 42"W.

Face Nord du quai 12 entre les positions 43° 16' 27"N 079° 50' 39"W et 43° 16' 26"N 079° 50' 33"W.

Les navigateurs sont priés de réduire leur vitesse en arrivant et en partant. Le tirant d'eau de la voie maritime sera affecté quand les niveaux d'eaux seront moins de 0,70 mètres au-dessus du zéro des cartes dans ces secteurs.

(AVNAV C1831/13)

**\*1219(T)/16 Toronto to/à Hamilton – Opérations de construction**

Carte de référence : 2086

Opérations de construction en cours du 14 novembre 2016 jusqu'à approximativement 2026 à la station d'épuration de Lakeview entre le parc Marie Curtis et le ruisseau Serson. Un nombre varié d'équipement sera utilisé pour étendre la masse le long de la côte. La décharge et 3 îlots seront illuminés et identifiés.

(AVNAV C2533/16)

**\*108(T)/17 Harbours in Lake Erie/Havres dans le lac Érié – Bouées non lumineuses repositionnées temporairement**

Carte de référence : 2181

Les bouées à espar non lumineuses suivantes ont été temporairement repositionnées à cause d'envasement :

Nom de l'aide	n° LF	Changements temporaires
ES2	7169	Repositionnées à 42° 39' 10.0"N 081° 12' 32.0"W
ES3	7170	Repositionnées à 42° 39' 15.4"N 081° 12' 40.7"W
ES4	7171	Repositionnées à 42° 39' 16.8"N 081° 12' 37.7"W

La profondeur d'eau la moins profonde jusqu'à 3.5M se trouve entre ES3 et ES4 et l'eau la plus profonde est du côté rouge du chenal. Les navigateurs sont priés de faire preuve de prudence dans le secteur.

(B2017-003)

**\*309(T)/17 Pelee Passage to/à la Detroit River – Niveaux d'eau réduits signalés**

Carte de référence : 2123

Niveaux d'eau réduits signalés de l'extrémité Sud de l'entrée du Sturgeon Creek Harbour en direction Nord.

Annette Winter  
Agente de projets et de cession  
Direction des ports pour petits bateaux  
Pêches et Océans Canada

Canada Centre for Inland Waters (CCIW)  
867 Lakeshore Road  
Burlington ON L7S 1A1  
Téléphone : (905) 315-5286  
Courriel : [annette.winter@dfo-mpo.gc.ca](mailto:annette.winter@dfo-mpo.gc.ca)

(AVNAV C58/13)

**\*1206(T)/17 Lake Rosseau and/et Lake Joseph – Bouée non lumineuse temporairement mouillée**

Carte de référence : 6022

La bouée non lumineuse suivante a été mouillée temporairement :

Nom de l'aide	n° LF	Position
P3/1	9089.1	45° 08' 09.0"N 079° 40' 36.0"W

(D2017-006)

**\*709(T)/18 Kingston Harbour and Approaches/et les approches – Renseignements concernant les amarrages et ancrages**

Référence : Avis 309(T)/14 est annulé.

Carte de référence : 2017

Tous les amarrages ou ancrages dans le port public de Kingston sont interdit en dehors des zones désignées de la marina jusqu'à nouvel avis sans l'autorisation du responsable de port.

Toutes demandes de renseignements doivent être adressées à Transports Canada au (416) 952-0475.

**\*710(T)/20 Murray Canal to Healey Falls Locks / Murray Canal aux Écluses de Healey Falls – Opérations de construction**

Carte de référence : 2021

Opérations de construction, incluant des opérations de plongée, en cours à partir du 06 juillet 2020 entre 1100 UTC et 0100 UTC à l'embouchure de Trent River au sud du pont de la rue Dundas à Trenton. Le site est identifié de marqueurs rouges, verts et blancs. Remorqueur et barge sur place, éclairés la nuit.

Il est conseillé aux navires de faire preuve de prudence lorsqu'ils transitent dans la zone et de se tenir à l'écart des opérations de construction. Appelez le 416-729-8830 pour de plus amples informations.

(NW-C-1012-20)

**\*1012(T)/20 Kingston Harbour and Approaches/et les approches – Opérations de construction**

Carte de référence : 2017

Des travaux de construction de quai ont lieu quotidiennement de 1100 UTC jusqu'à 2300 UTC au terminal du traversier de Kingston-Wolfe Island. Le traversier demeure opérationnel. Les navires ne sont pas autorisés à accoster du côté sud. La zone de construction est marquée et éclairée.

(NW-C-1786-20)

**\*1210(T)/20 Demarcation Bay to/à Philips Bay – Unité de forage mobile au large établi temporairement**

Référence : Avis 616(T)/07 est annulé.

Carte de référence : 7661

L'unité de forage mobile sans équipage au large « SDC » continue à être établie temporairement à 69° 24.71'N 138° 53.76'W. La structure est de 202,4 mètres de long et 53 mètres de large.

Pour toute information, communiquer avec le Capitaine Connelly au 1-250-598-4513 ou 1-250-744-9818 ou par courriel à [doncon@islandnet.com](mailto:doncon@islandnet.com) ou [dcmarine@shaw.ca](mailto:dcmarine@shaw.ca)

**\*112(T)/21 Upper Gap to/à Telegraph Narrows – Opérations de construction**

Carte de référence : 2006

Des opérations de construction sont actuellement en cours sur le pont Skyway de Bay of Quinte.

Durant ces opérations, des barges éclairées sont sur place et la hauteur libre du pont est de 19 mètres.

(NW-C-2834-19)

**\*413(T)/21 Kingston Harbour and Approaches/et les approches – Aide à la navigation temporairement éteinte**

Carte de référence : 2017

L'aide à la navigation suivante est temporairement éteinte :

Marysville, feu du quai (LF 399.3) 44° 11' 42.4"N 076° 26' 27.3"W

(NW-C-1802-20)

**\*810(T)/21 Fort Frances to/à Hostess Island and/et Sandpoint Island – Aides à la navigation temporairement supprimés**

Carte de référence : 6108

Les aides à la navigation suivantes sont temporairement supprimées :

Nom de l'aide	n° LF	Position
Noden Causeway, chaussée surélevée – Feu Est	1465	48° 39' 08.5"N 093° 18' 47.6"W
Noden Causeway, chaussée surélevée – Feu Ouest	1466	48° 39' 08.5"N 093° 18' 49.1"W

(D2021-026T, 027T)

**\*907(T)/21 Lac des Deux Montagnes – Bouée non lumineuse manquante**

Carte de référence : 1510

La bouée non lumineuse suivante est actuellement manquante et ne sera pas remplacée avant la saison de navigation 2022 :

Nom de l'aide	n° LF	Position
Chenal Saint-Placide – Bouée HJ17	6251.68	45° 31' 20.7"N 074° 12' 25.1"W

(NW-Q-1526-20)

**\*107(T)/22 Canal de la Rive Sud – Renseignement sur les voies navigables**

Carte de référence : 1429

Travaux d'inspection sous le Pont Champlain ayant lieu du lundi au vendredi de 1000 UTC jusqu'à 1900 UTC. Le remorqueur « Intense » et un chaland sont sur place et seront identifiés et illuminés la nuit. Le remorqueur « Intense » garde l'écoute sur la voie VHF 79.

(NW-Q-1179-20)

**\*108(T)/22 Lower Gap to/à Adolphus Reach – Construction de quai de traversier Frontenac II**

Carte de référence : 2018

Opérations de construction aux quais du traversier de Millhaven et Stella en cours quotidiennement durant les heures de clarté. Des quais temporaires seront installés dans les environs des quais du traversier. Les quais seront marqués avec des bouées et illuminés avec des feux ambrés.

(NW-C-2916-17)

**\*413(T)/22 Rivière Détroit – Renseignement sur les voies navigables : Construction de pont**

Carte de référence : 14853 (É.-U.)

Opérations de construction de pont se déroulant dans une zone délimitée par :

42° 17.200'N 083° 05.633'W

42° 17.183'N 083° 05.600'W

42° 17.067'N 083° 05.667'W

42° 17.000'N 083° 05.717'W

42° 17.017'N 083° 05.750'W

42° 17.100'N 083° 05.667'W

Entrée non autorisée interdite.

(NW-C-0151-22)

**\*614(T)/22 Canal de la Rive Sud – Travaux de réfection de pont**

Carte de référence : 1429

Travaux de réfection en cours au pont Honoré-Mercier (amont) entre Lasalle et Kahnawake. Passerelle installée sous le pont.

(NW-Q-1810-19)

**\*615(T)/22 Canal de la Rive Sud – Démolition de pont**

Carte de référence : 1429

Travaux de démolition de l'ancien pont Champlain en cours. Remorqueurs, bateaux de travail, et barges sur place.

(NW-Q-0204-21)

**\*616(T)/22 Canal de la Rive Sud – Quai fédéral fermé en permanence à la navigation**

Carte de référence : 1429

La marina du Port de Plaisance de Lachine est fermée en permanence. Les services ne sont plus disponibles aux embarcations de plaisance. L'accès au chenal de navigation et au canal n'est pas affecté.

Amarrage interdit.

(NW-Q-0356-22)

**\*617(T)/22 Lac Saint-Louis – Aides à la navigation mouillées temporairement**

Carte de référence : 1430

Six bouées lumineuses jaunes marquant un brise-lames de 400 mètres à fleur d'eau temporairement mouillées aux coordonnées suivantes :

45° 20' 44.5"N 073° 50' 32.9"W	45° 21' 00.3"N 073° 50' 11.6"W
45° 20' 47.7"N 073° 50' 29.4"W	45° 21' 05.4"N 073° 50' 07.6"W
45° 20' 50.0"N 073° 50' 24.1"W	45° 21' 11.8"N 073° 50' 04.6"W

(NW-Q-0579-22)

**\*618(T)/22 Point Clark to à Southampton – Aides à la navigation mouillées**

Référence : Avis 1212(T)/21 est annulé.

Carte de référence : 2291

Vingt-deux amarrages sous-marins ont été enlevés et remplacés par des bouées à espar aux coordonnées suivantes :

44° 13.912'N 081° 37.060'W	44° 22.719'N 081° 32.404'W
44° 13.970'N 081° 37.379'W	44° 22.933'N 081° 33.992'W
44° 13.981'N 081° 38.188'W	44° 23.512'N 081° 31.893'W
44° 15.862'N 081° 36.683'W	44° 23.953'N 081° 32.850'W
44° 15.894'N 081° 37.028'W	44° 25.270'N 081° 29.521'W
44° 15.885'N 081° 37.468'W	44° 25.576'N 081° 30.070'W
44° 19.834'N 081° 36.316'W	44° 26.041'N 081° 30.817'W
44° 19.867'N 081° 36.618'W	44° 33.449'N 081° 19.640'W
44° 21.668'N 081° 34.609'W	44° 33.525'N 081° 19.847'W
44° 22.055'N 081° 34.987'W	44° 34.184'N 081° 21.275'W

(NW-C-0708-22)

**\*109(T)/23 Port Hope Harbour – Opérations de dragage**

Référence : Avis 809(T)/18 est annulé.

Carte de référence : 2053

Opérations de dragage et de réparation des murs dans le port de Port Hope. L'entrée du bassin ouest est bloquée. Prudence.

**\*415(T)/23 Toronto Harbour – Travaux maritimes - Construction aérienne**

Carte de référence : 2085

Position : 43° 37' 44.3"N 079° 25' 04.3"W

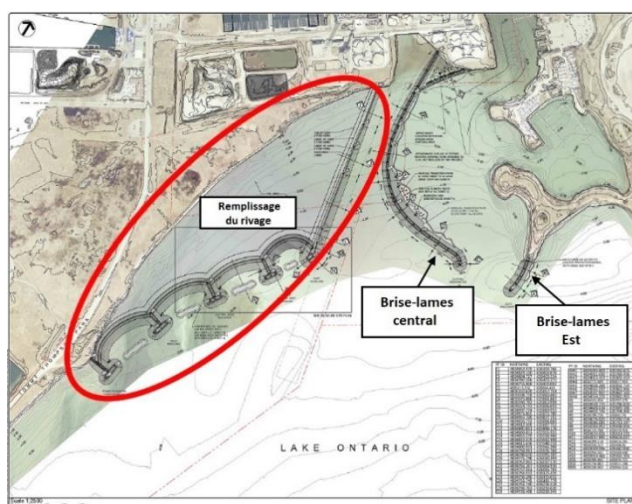
Construction aérienne ayant lieu dans la marina nord de la Place de l'Ontario entre l'île Ouest et l'île Est.  
Voie navigable fermée au trafic maritime.

(NW-C-0064-23)

**\*512(T)/23 Toronto Harbour – Travaux de construction**

Carte de référence : 2085

Des travaux de construction ont lieu à Ashbridge's Bay et consistent en la construction de deux brise-lames et du remplissage du rivage. Divers équipements sont utilisés, notamment des remorqueurs et des barges. Des aides à la navigation temporaires sont en place durant la construction. Les opérations sont prévues aux positions suivantes :



**Travaux de construction des brise-lames**

43° 39' 20.7 "N 079° 18' 48.1 "W

Phase 1 : Complétée

Phase 2 : 2021-04-01 au 2024-12-31

Phase 3 : 2021-04-01 au 2024-12-31

**Travaux de remplissage du rivage**

43° 39' 01.4"N 079° 19' 01.9"W

La mise en œuvre de la zone de remplissage du rivage devrait durer environ cinq ans.

Les navigateurs sont priés de rester à l'écart de la zone de construction.

**\*613(T)/23 Ottawa to/à Smiths Falls – Travaux maritimes – Réfection de pont**

Carte de référence : 1512, 1515

Travaux de réfections des piliers du pont MacDonald Cartier en cours. Barge d'échafaudages sur place. Bouées d'avertissement en amont et en aval du pont. Sillage minimum.

(NW-C-1882-21)

**\*917(T)/23 Hamilton Harbour – Renseignement sur les voies navigables - Modifications de procédure**

Référence : Avis \*713(T)/23 est annulé.

Carte de référence : 2067

Depuis le 1er juillet 2023, les navires commerciaux quittant le port d'Hamilton doivent donner un préavis. Services publics et Approvisionnement Canada demande quatre appels au maître de pont sur le canal VHF 16 :

Un appel 2 heures avant le départ ;

Un appel 1 heure avant le départ ;

Un appel lors du départ du quai ;

Un appel lorsqu'en attente en ligne dans le canal.

(NW-C-1600-23)



## Avis préliminaires

### Région du Centre

#### Soumission des commentaires

Tous les navigateurs et toutes les personnes concernées sont priés de présenter leurs observations dans les trois mois suivant la date de publication initiale concernant ces avis (P). Suivant cette date, cet avis sera annulé. Ces observations devront exposer les faits sur lesquels elles reposent et donner à l'appui les renseignements ayant trait à la sécurité, au commerce et aux biens publics.

Tout commentaire doit être adressé à la personne suivante :

Surintendant, Mathieu Roy  
Aides à la navigation et Voies navigables  
Garde côtière canadienne, région du Centre  
1550, Avenue D'Estimauville  
Québec QC G1J 5E9  
Téléphone : (418) 648-7450  
Courriel : [mathieu.roy@dfo-mpo.gc.ca](mailto:mathieu.roy@dfo-mpo.gc.ca)

### **\*918(P)/23 Beaverstone Bay to/à Lonely Island and/et McGregor Bay – Aide à la navigation à être supprimée**

Carte de référence : 2245

La Garde côtière canadienne propose de supprimer en permanence l'aide à la navigation suivante :

Nom de l'aide	n° LF	Position
Cape Smith	984	45° 47' 03.9"N 081° 34' 40.4"W

La date de publication initiale : le vendredi 29 septembre 2023

La date limite pour la [soumission des commentaires](#) : le jeudi 28 décembre 2023

(D2023-030)

### Région de l'Ouest

#### Soumission des commentaires

Tous les navigateurs et toutes les personnes concernées sont priés de présenter leurs observations dans les trois mois suivant la date de publication initiale concernant ces avis (P). Suivant cette date, cet avis sera annulé. Ces observations devront exposer les faits sur lesquels elles reposent et donner à l'appui les renseignements ayant trait à la sécurité, au commerce et aux biens publics.

Tout commentaire doit être adressé à la personne suivante :

Surintendant/p.i. Marc Jourdenais  
Aides à la navigation et Voies navigables  
Garde côtière canadienne, région de l'Ouest  
25, rue Huron  
Victoria BC V8V 4V9  
Téléphone : (250) 480-2602  
Fax : (250) 480-2702  
Courriel : [marc.jourdenais@dfo-mpo.gc.ca](mailto:marc.jourdenais@dfo-mpo.gc.ca)

Aucun avis applicable pour cette édition.

## Côte du Pacifique

### Avis temporaires

Aucun avis applicable pour cette édition.

### Avis préliminaires

#### Région de l'Ouest

##### Soumission des commentaires

Tous les navigateurs et toutes les personnes concernées sont priés de présenter leurs observations dans les trois mois suivant la date de publication initiale concernant ces avis (P). Suivant cette date, cet avis sera annulé. Ces observations devront exposer les faits sur lesquels elles reposent et donner à l'appui les renseignements ayant trait à la sécurité, au commerce et aux biens publics.

Tout commentaire doit être adressé à la personne suivante :

Surintendant/p.i. Marc Jourdenais  
Aides à la navigation et Voies navigables  
Garde côtière canadienne, région de l'Ouest  
25, rue Huron  
Victoria BC V8V 4V9  
Téléphone : (250) 480-2602  
Fax : (250) 480-2702  
Courriel : [marc.jourdenais@dfo-mpo.gc.ca](mailto:marc.jourdenais@dfo-mpo.gc.ca)

#### **\*714(P)/23 Laredo Sound – Avis de changements proposés**

Carte de référence : 3980

La Garde côtière canadienne propose de modifier de façon permanente l'aide à la navigation suivante :

Nom de l'aide	n° LF	Position	Changements proposés
<b>Aide flottante</b>			
Jaffrey Rock – Bouée à sifflet lumineuse E64	622	52° 27' 14.4"N 128° 49' 26.3"W	Enlever la bouée. Établir une aide virtuelle AIS.

La date de publication initiale : le vendredi 28 juillet 2023

La date limite pour la [soumission des commentaires](#) : le jeudi 26 octobre 2023

(P2023-067)

## Autres avis (T) & (P)

### Avis temporaires

#### **\*1105(T)/15 Canada – Sécurité des navires d'exploration et d'exploitation au large**

Carte de référence : Avis 410(T)/2007 est annulé.

Édition Annuelle des Avis aux navigateurs 2015 - Avis No. 20, pages A20-1 à A20-4.

Les navigateurs sont prévenus que des navires d'exploration et d'exploitation au large pourraient effectuer des activités de forage dans les endroits suivants :

Golfe Saint-Laurent

Néant

Continentale des T.N.-O.

Néant

Delta du Mackenzie T.N.-O/Mer de Beaufort

Néant

Îles de l'Arctique dans les T.N.-O/ Îles de l'Arctique au Nunavut

Néant

Zones marines de l'Est de l'Arctique

Néant

Détroit de Davis

Néant

**NOTA** : Les navigateurs sont priés d'obtenir un compte rendu à jour des positions des navires de forage avant d'entrer dans une zone d'exploration et d'exploitation. On peut se procurer ces renseignements en communiquant avec ECAREG CANADA, NORDREG CANADA ou CVTS OFFSHORE, selon le cas, par l'entremise de tout centre de Services de communications et de trafic maritime de la Garde côtière.

(AVNAV M2215/15) (ONE)

#### **\*111(T)/23 Garde côtière canadienne – Système d'identification automatique (SIA)**

Référence : Avis \*208(T)/21 est annulé.

##### **Aides à la navigation AIS (AtoN)**

Les navigateurs sont avisés que la Garde côtière canadienne (GCC) continue de mener des bancs d'essai supervisés des AIS AtoN, dans le but d'amener les AIS AtoN à leur capacité opérationnelle totale (COT). Des renseignements précis sur les sites des bancs d'essai des AIS AtoN sont disponibles sur le portail d'information maritime de la navigation électronique de la GCC à l'adresse <https://e-navigation.canada.ca/topics/aides/documents/ais-aton/locations-fr>.

Bien que l'AIS ait été développé à l'origine comme un outil d'évitement des collisions pour les navires, il permet également la diffusion d'autres types de données, comme les AIS « message 21 » (Rapport AIS AtoN).

Les navires doivent être équipés d'un équipement de bord AIS standard pour l'affichage des messages AIS. L'exigence de l'Organisation maritime internationale (OMI) concernant l'affichage obligatoire à bord d'AIS de classe « A » est le dispositif minimum d'affichage (MKD). Cependant, l'affichage et l'utilisation de l'information d'AtoN peuvent nécessiter du matériel ou des logiciels supplémentaires comme un Système électronique de visualisation des cartes marines (SEVCM), un Système électronique de cartes (ECS), un radar ou une unité portative de pilotage (UPP) connectés à l'AIS.

Comme l'information relative à l'AIS disponible aux navigateurs dépendra de leur système d'affichage et de sa conformité aux dernières normes de l'OMI et de l'ISM, certains renseignements transmis peuvent ne pas être affichés ou peuvent avoir un symbole différent. Les navigateurs sont encouragés à installer et à mettre à jour les systèmes qui fournissent une superposition de l'AIS sur le SEVCM, l'ECS et/ou le radar. Les navigateurs devraient bien connaître les paramètres d'affichage de l'équipement de bord de leur navire.

Toutes les positions géographiques (latitude et longitude) sont basées sur le système de référence WGS 84; l'heure est affichée en Temps universel coordonné (UTC).

La GCC s'efforce de diffuser de l'information de qualité; toutefois, comme pour tout outil de navigation, les navigateurs ne doivent pas se fier à cette information comme seul moyen de navigation.

Les navigateurs sont invités à consulter la page Web de la navigation électronique de la GCC sur les aides à la navigation du système d'identification automatique (AIS AtoN), accessible à l'adresse <https://e-navigation.canada.ca/topics/aides/documents/ais-aton/index-fr> pour des renseignements pertinents, y compris des exemples d'affichage et de symboles d'AIS AtoN.

De nouveaux avertissements de navigation (AVNAV) ou NOTMAR individuels sont rarement émis pour les essais des AIS AtoN.

Les navigateurs sont priés de faire part de leurs commentaires sur les bancs d'essai des AIS AtoN à l'équipe de la navigation électronique de la GCC à l'adresse [cgc.enav.gcc@dfo-mpo.gc.ca](mailto:cgc.enav.gcc@dfo-mpo.gc.ca). En outre, les navigateurs qui souhaitent participer au questionnaire de la GCC sur les AIS AtoN sont invités à y accéder à l'adresse suivante : <https://e-navigation.canada.ca/documents/surveys/asm-aton-fr>. Les résultats recueillis guideront la GCC dans le développement de ce service d'information.

---

## **Avis préliminaires**

---

Aucun avis applicable pour cette édition.